

디지털정부 클라우드 컨퍼런스

# 민간 클라우드(SaaS) 선도이용 지원 사업 추진 현황





# CONTENTS

- 01 추진배경
- 02 사업개요
- 03 사업추진 절차 및 체계
- 04 지원현황
- 05 이용사례

# 01 추진배경

## 디지털 뉴딜

급변하는 디지털 수요에 탄력적으로 대응할 수 있도록  
공공부문 정보시스템을 전문성·효율성을 갖춘 클라우드 환경으로 전환 추진 중 ('21~'25년)



정부주도 구축·운영 방식은 다양성·창의성·혁신성 적기 반영에는 한계  
기관 단위의 서비스 개발에서 서비스 즉시 이용형태로의 패러다임 변화가 필요한 시점



행정·공공기관에 활용성·효율성 높은  
민간 클라우드 서비스 선도이용 지원

### 추진 근거

전자정부법 제54조(정보자원 통합관리) 및  
동법 시행령 제66조

행정기관 및 공공기관 정보자원 통합기준  
(행정안전부 고시 제2020-31호)

클라우드컴퓨팅법 제12조 및 제20조  
(클라우드컴퓨팅 도입/이용 촉진)

## 02 사업 개요(1)

### 사업목적

행정·공공기관 대상 민간 클라우드 서비스 선도이용 지원을 통해  
**공공부문의 민간 클라우드 서비스(SaaS 등) 이용 활성화**

### 사업내용

민간 클라우드 서비스를 이용하고자 하는 기관에 대해  
**초기 이용료 지원 (~'22.3월)**

※ 수요조사 후 심의위원회를 통해 지원대상 선정 후 지원

### 지원규모

**총 37억원**

중앙부처·공공기관: **24**억원 (NIA)

지자체·지방공기업: **13**억원 (KLID)



## 02 사업 개요(2)

**지원대상** 『전자정부법』 제2조에 따른 **행정기관 및 공공기관**

### 행정기관

중앙행정기관 및 그 소속기관,  
지방자치단체



### 공공기관

『공공기관의 운영에 관한 법률』,  
『지방공기업법』 등에 따른 법인 단체  
및 지방공사공단, 특수법인 등



\* 단, 클라우드 전환을 자체 추진하는 교육부·국방부·방사청 및 소속 산하 기관 제외

\* 제3호 라목의 각급 학교 제외

## 02 사업 개요(3)

**대상 서비스** ‘국가·공공기관 클라우드 컴퓨팅 보안 가이드라인’, ‘행정·공공기관 민간 클라우드 이용 가이드라인’에 따라 공공부문에서 이용가능한 민간 클라우드 서비스

### 디지털서비스 전문계약제도 선정서비스 (24개)



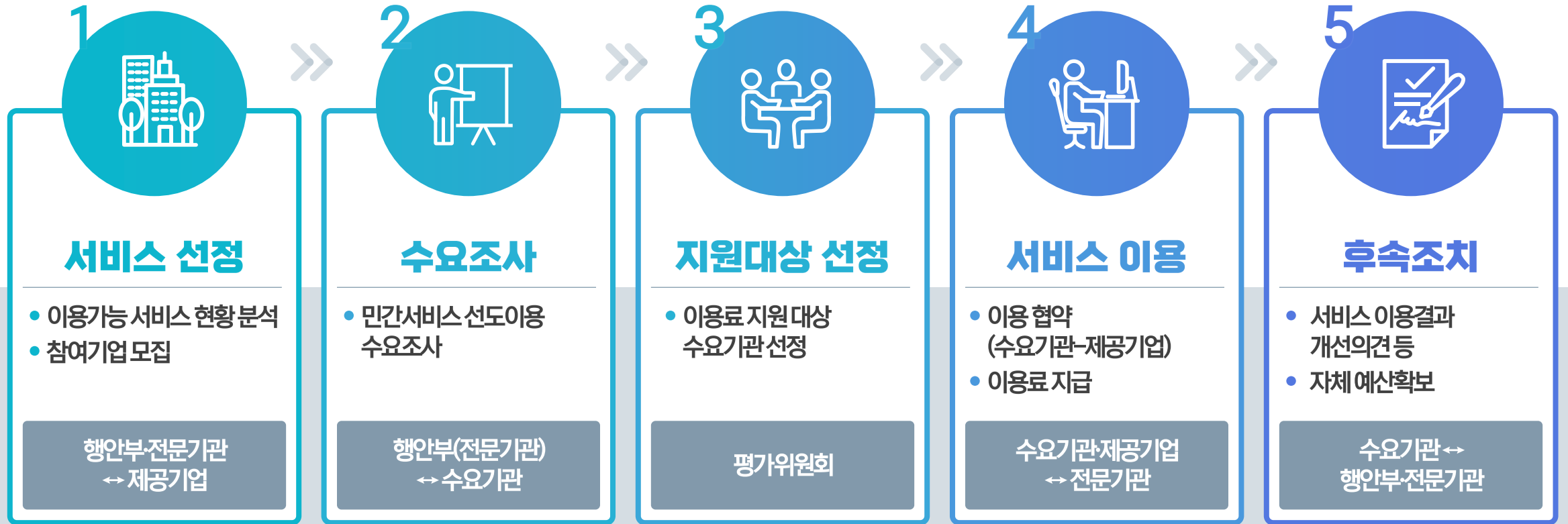
### 보안인증서비스 (4개)



\* 선도이용 지원 사업 참여기업 모집('21.3.30~8.2)을 통해 23개 기업의 28개 서비스 Pool 구성

\* 디지털서비스 전문계약제도 선정서비스에는 SaaS 20개 외에 융합서비스 4개 포함

# 03 사업추진 절차 및 체계(1)



지원사업참여 희망 기업 모집

민간서비스 선도이용 수요조사

평가위원회를 통해 이용료 지원대상기관 선정

\* 추진 필요성, 활용계획구체성 및 적합성, 지속성 등을 고려하여 선정

선정 결과 매칭된 수요기관과 서비스 제공기업 협약 및 서비스 이용

민간서비스 선도이용 결과 우수사례 발굴 등 서비스별 평가환류

\* 서비스 수준 등 문제가 없을 경우 계속 이용을 위한 기관 자체 예산 확보

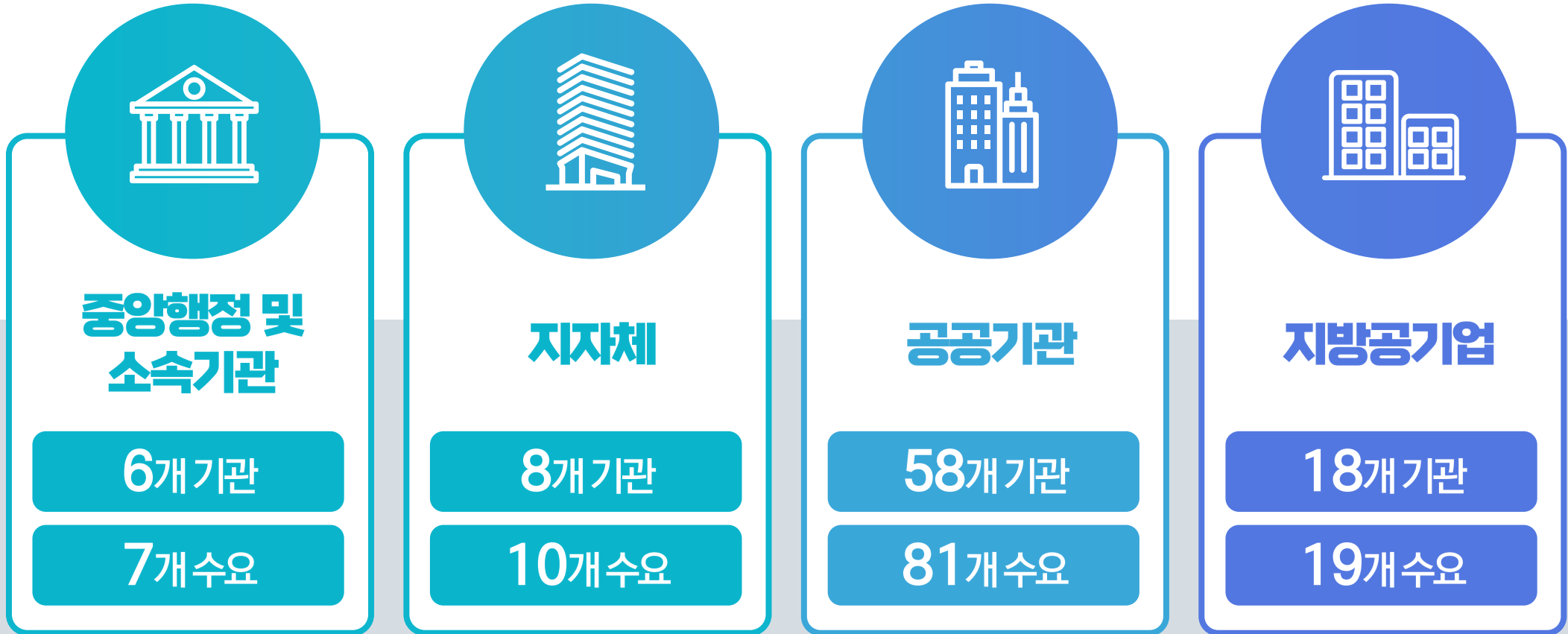
# 03 사업추진 절차 및 체계(2)





## 04 지원현황(1)

**지원현황** '행정공공기관 대상 수요조사'(21.4~8) 및 평가를 통해 **90개 기관, 117개 서비스 수요** 선정지원 중



\*중앙행정및소속기관, 공공기관: '21.6~'22.3 (최대 10개월간 서비스 이용료 지원중)

\*지자체및지방공기업: '21.6~'21.12 (최대 7개월 서비스 이용료 지원중)



# 04 지원현황(3)

지자체 8개



지방공기업 18개



# 04 지원현황(4)

## 서비스별 지원현황

서비스 22개

서비스 수요 117개

\* 서비스 수요 수순

순번	서비스명	수요수
1	TOAST-G Workplace Dooray! (협업 서비스)	13개
2	Jump (시설 관리 서비스)	12개
3	크리니티 G-Cloud 공공메일 (메일 서비스)	11개
4	이젠터치 (도서관 관리 서비스)	11개
5	이체크폼 (전자행정서식 서비스)	9개
6	G-Cloud 메일솔루션 (메일 서비스)	8개
7	보다 (화상회의서비스)	7개
8	엔로비 - 방문객 출입관리시스템 (출입 관리 서비스)	6개
9	구루미 화상플랫폼 (화상회의 서비스)	6개
10	HR솔루션 inAIR (채용관리서비스)	6개
11	M.Cloud지능형 관제서비스 (융합) (IT인프라 모니터링 관제 서비스)	4개

순번	서비스명	수요수
12	StrategyGATE (인사성과관리 서비스)	4개
13	WEHAGO V (협업 서비스)	3개
14	HR솔루션 inHR (인사관리서비스)	3개
15	AI의료영상분석보조서비스(융합) (AI 영상분석서비스)	3개
16	AI챗봇 카카오키넥트톡(융합) (AI 챗봇서비스)	2개
17	KT GiGAsafe스마트시설관리서비스 (IoT서비스)	2개
18	KT AI ContactCenter (AI 챗봇/보이스봇서비스)	2개
19	Web Security Checker (보안 점검 서비스)	1개
20	비디오헬프미 (화상 서비스)	1개
21	와탭 (IT 관제서비스)	1개
22	System Security Checker (보안 점검 서비스)	1개

대구경북첨단의료산업진흥재단-크리니티 G-클라우드메일

# “노후화된 메일시스템을 안정적인 민간 클라우드 서비스 성공적 전환”

- 이용배경**
- 기존 메일 시스템(2012년 구축)의 인프라 노후화와 용량부족, 서비스 지원 종료로 신규 시스템 구축 필요
- 
- 활용내용**
- 무제한 용량, 모바일 지원, 스팸 차단 등 사용자 요구사항에 맞는 서비스 제공
  - 캘린더 기능을 통한 타 부서 협업을 활발히 진행
- 
- 주요성과**
- 자체 구축 시스템 대비 인프라 유지관리의 안정성 확보
  - 정기적 업데이트를 통한 노후화되지 않는 메일 서비스 제공
  - 자체 구축 운영 대비 약 23% 비용절감(5년 TCO 기준)



병무청-새하컴즈 보다

# “군 모집병 선발에 클라우드 화상면접 시스템 도입”

### 이용배경

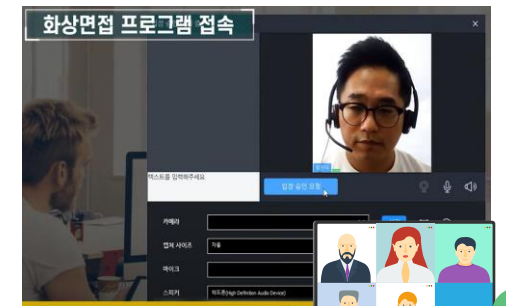
- 코로나 19 심각단계에 따라 모집병 선발 과정 중 대면 면접 일시 중단
- 모집병 화상면접을 위해 정부 영상회의 시스템을 사용('21.2~)하였으나, 모바일 접속 지원이 안되고, 동시접속자(1,800명) 초과시 끊김 발생

### 활용내용

- 안정적인 인프라 제공으로 접속장애 없는 원활한 화상회의 제공
- 최신 기술과 다양한 디바이스가 지원되어 손쉬운 접속과 장소에 구애 받지 않는 면접 환경 제공

### 주요성과

- 모바일 지원, 면접자 대기실 기능 등 민원인 사용 편리성 제공으로 서비스 질적 향상



한국전력기술-두드림 이젠터치

# “클라우드 기반 도서관리로 김천 혁신도시 열린 도서관 서비스 혁신”

### 이용배경

- 직원 및 지역주민에게 지식문화 공간 제공을 위해 김천 혁신도시 내에 열린 도서관을 개관(16.6)하여 운영 중 (\*장서수 1만 6천권, 회원수 4천명)
- 내부망에 위치한 서버로 인해 시스템 장애 발생시 원격지원이 불가하여, 즉시 처리가 어려워 이용자 불편 및 업무처리 지연 발생

### 활용내용

- 열린 도서관 도서관리시스템 및 도서관 홈페이지를 도서관리 SaaS로 전환
- 비대면 모바일 기반 도서대출서비스 도입제공

### 주요성과

- 비대면, 모바일 기반 도서대출 서비스 제공으로 이용자 편의 증대, 서비스 품질 개선
- 정보시스템 성능 개선 및 안정적 서비스 제공으로 이용 활성화 도모 (\*일평균 홈페이지 접속 5,000~8,000건)



한국출판문화산업진흥원-마이다스인 inAIR

## “클라우드 채용시스템으로 채용관리 체계화 및 공정성 확보”

### 이용배경

- 기관 내 인사담당자 1인이 연간 발생하는 모든 채용을 오프라인으로 진행
- 수기로 채용업무를 처리함에 따라 비효율적이고, 채용 지원자 개인정보유출, 채용공정성 확보 등 어려움
- 서류심사/면접 등 각 전형별 결과통보를 담당자가 직접 개별통보 해야 함

### 활용내용

- 기관 전용 채용 웹사이트를 구축하여 기관의 전 채용절차를 온라인화 \*  
\* 채용공고, 온라인 지원, 온라인 평가, 블라인드 기능, 결과통보 등 처리

### 주요성과

- 상시·정규직·대체직 등 채용의 체계화로 조직 인력 관리 업무 향상
- 채용 전용 온라인 서비스로 지원자 및 관리자 편의성 향상
- 채용 지원자의 개인정보보호 및 공정한 채용 환경 구축





한국생산기술연구원-NHN Dooray

# “클라우드 협업서비스로 안전한 자료 공유 및 활용성 극대화”

### 이용배경

- 기존 자체 구축된 메일시스템의 노후화('09년 구축)로 사용자 요구 및 유지관리가 용이한 서비스로 전환 필요 (\*기관 사용자 2,000명)
- 직원 퇴사와 관계없이 업무자료를 축적·관리하여 업무 연속성 유지 필요



### 활용내용

- 기관에서 개별적으로 구축·운영하던 메일시스템과 신규 협업 도구 등을 통합  
\* 협업도구(업무/위키/드라이브), 메일(메일/캘린더/주소록), 메신저(1:1/주제별대화/화상회의)



### 주요성과

- 기관 내 업무단위 협업으로 자료 축적과 구성원 간 안전한 자료 공유 가능
- 다양한 사용자 사용환경 지원으로 안정적 메일서비스 제공 및 지속적 업데이트로 최신 기술 서비스 이용 가능



한국산업기술시험원-이메인텍 JUMP

## “분산되어 관리되던 시설물을 한 손에 통합관리”

### 이용배경

- 시설관리 및 유지보수 관리 시스템이 없어 관련 업무를 종이와 엑셀로 관리
- 시설관리담당자 교체 시 인수인계와 업무 파악에 많은 소요

### 활용내용

- 시험원 본원 및 분사 모든 시설물 정보, 도면, 매뉴얼, 작업 이력 정보 등을 클라우드 시스템에 입력하여 통합관리 (\*시설관리 100% 온라인화, 모바일화)  
\* 시설물 현황, 작업요청관리, 시설점검, 작업이력 등 통합관리

### 주요성과

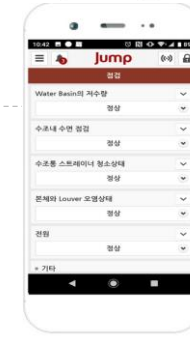
- 시설물 관리 시간과 비용이 획기적으로 절감(약60%)되며, 주기적인 예방점검 수행으로 시설물 보수 및 교체 비용 절감
- 본원 뿐만 아니라 타 지역 분소의 시설물까지 한눈에 파악 관리 가능



QR Code 스캔



시설물정보 확인



점검실적 입력



설비 도면 확인

## 군산시 교통정보센터-지케스 M.Cloud 지능형 관제 서비스

### “지능형 관제 서비스 도입으로 **교통 · 방범 IT인프라 장애 즉각대응**”

#### 이용배경

- 군산시 교통정보센터에서 보유·운영중인 관제 대상 장비\*가 많으나, 개별 관제시스템 도입을 위한 예산확보 어려움
- \* CCTV(2,247대), 도로전광표지판(VMS)(21대), 신호제어기(310개) 등 약 3,000개

#### 활용내용

- 인공지능 기반으로 교통정보시스템(ITS)과 CCTV를 종합관제할 수 있는 통합관제시스템 구축
- \* 교통정보시스템 및 CCTV 정보시스템 장애 발생 시 관리자에게 즉시 단문 메시지 송수신
- \* 누적 데이터와 AI기능을 활용하여 장애 예측 시스템으로 활용 예정

#### 주요성과

- 실시간 모니터링으로 사전에 장애 예측·예방
- 유연하면서 즉각적인 장애 대응체계 마련으로 안정적인 통합관제환경 제공



<CCTV 망 관계맵>

농촌경제연구원-엔로비 방문객 출입관리시스템

# “사전 방문 예약 시스템 도입으로 다수 방문객 출입관리 효율화”

### 이용배경

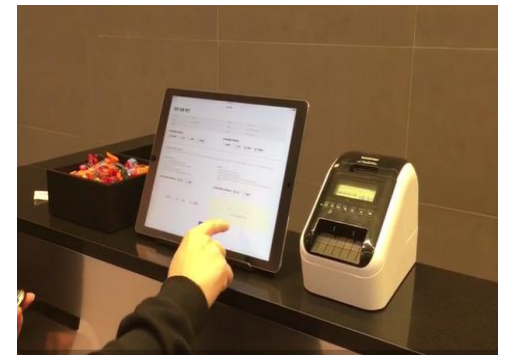
- 연구원 업무상 외부인의 출입이 빈번하나, 방문자 출입 관리시스템 없이 방문기록을 수기로 작성·관리하여 업무 불편 초래
- 수기로 방문기록을 작성함에 따라 개인정보 유출 가능

### 활용내용

- 사전 예약 기능을 활용해 업무상 방문객을 식별, 응대 절차 최소화로 출입관리
- 방문객 인적 사항, 출입기록을 시스템을 이용해 관리하여 방문객의 개인정보 보호

### 주요성과

- 방문객의 출입관리 절차 간소화로 업무효율 증대 및 방문자 만족도 향상
- 방문객 출입관리 체계 확립 (\* 자체 구축 대비 약 66.7% 비용절감)

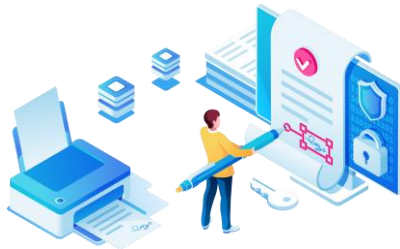


## 수요기관

적시에 안정적으로  
최신기술의 서비스 이용

자체 구축·운영 대비  
비용 절감

기관 내부 및 외부  
이용자 만족도 향상



### 공공서비스 혁신도모



### 클라우드 산업 육성



## 제공기업

중소 클라우드 기업의  
공공부문 진출 확대

다양한 수요 대응을 통한  
서비스 품질 향상

수요기관 확대에 따른  
직접적 매출증가



# 감사합니다

